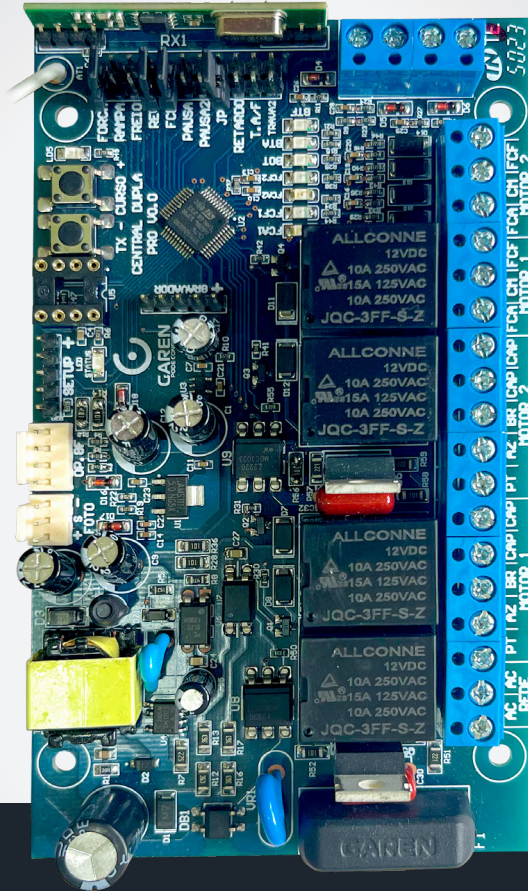


# MANUAL DO USUÁRIO

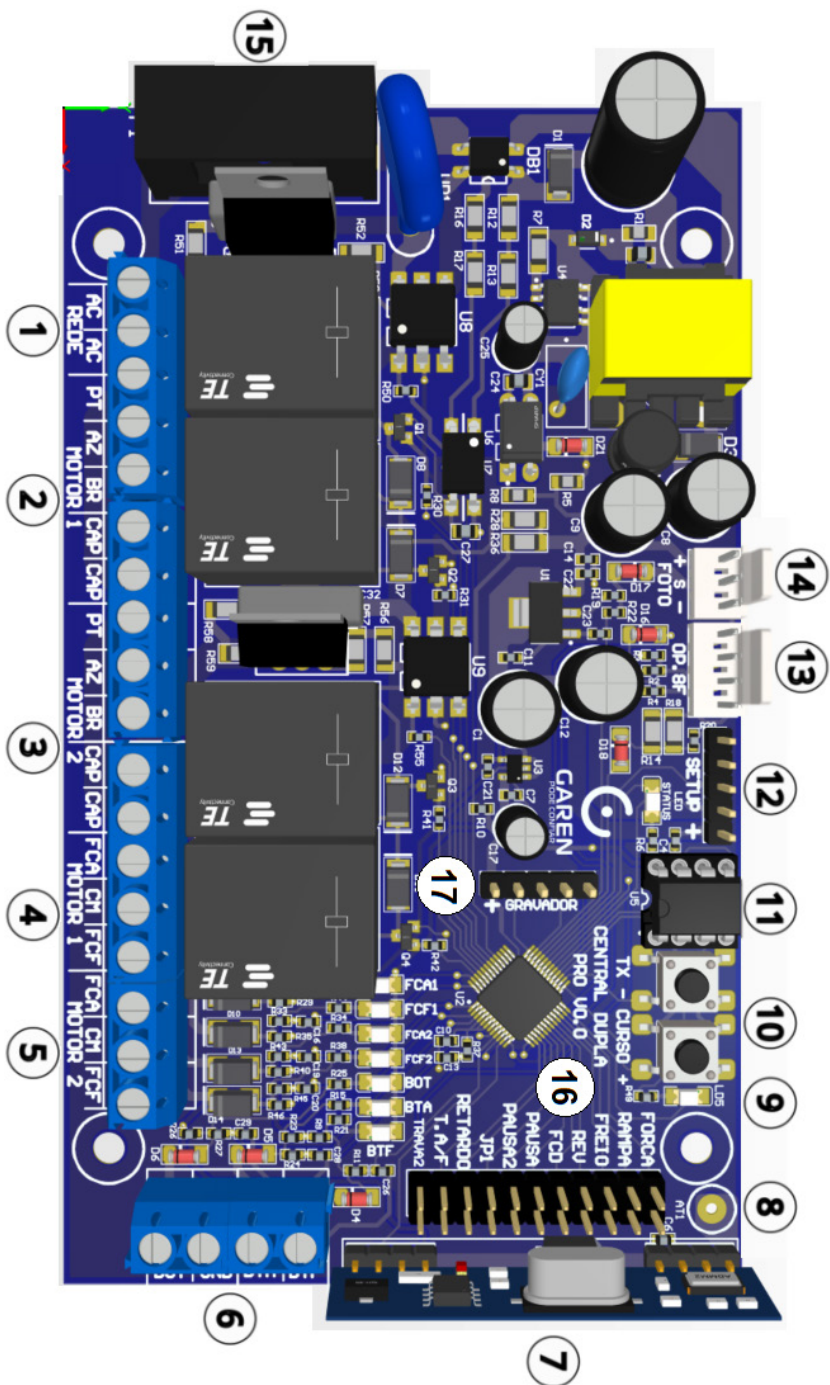
## MANUAL DEL USUARIO

# CENTRAL DUPLA PRO



Leia o manual antes de instalar.  
Lea el manual antes de instalar.

Guarde este manual para futuras consultas.  
Guarde este manual para futuras consultas.



## CARACTERÍSTICAS

### CARACTERÍSTICAS

1. AC/AC-REDE - Entrada de alimentação 127/220 V;
2. AB/CM/FC - MOTOR1- Fios do automatizador primário (deve ser o automatizador que FECHA primeiro);
3. AB/CM/FC - MOTOR2- Fios do automatizador secundário (deve ser o automatizador que ABRE primeiro);  
CAP/CAP – Entrada para capacitores dos automatizadores;
4. FCA/CM/FCF – MOTOR1 - Fim de curso de abertura e fechamento do motor1;
5. FCA/CM/FCF – MOTOR2 - Fim de curso de abertura e fechamento do motor2;
6. BOT/GND/BTA/BTF – Entradas de botoeira: BOT (abre/para/fecha), GND (negativo -), BTA (botoeira de abertura) e BTF (botoeira de fechamento);
7. Módulo Receptor 433,92MHz – Não perde calibração (heteródino);
8. Antena;
9. LED de indicação de programação;
10. BOTÕES de programação (TX-) e (CURSO+);
11. Memória externa;
12. Entrada GAREN SETUP® – Módulo Wi-Fi (LED de indicação do status da conexão);
13. Entrada OP.8F – Módulo opcional 8 funções (Trava, Luz de garagem, Sinaleiro e alarme);
14. Entrada para fotocélula – Dispositivo de segurança;
15. Fusível de proteção – 10A;
16. Jumpers de programação;
17. Entrada para gravador – Uso exclusivo da fábrica;
18. LED de indicação de status das entradas de botoeira e fins de curso.

1 – AC/AC-RED - Entrada de alimentación 127/220 V;

2 – PT/AZ/BR - MOTOR1- Cables del automatizador primario (debe ser el automatizador que CIERRA primero);

3 – PT/AZ/BR - MOTOR2- Cables del automatizador secundario (debe ser el automatizador que ABRE primero);

CAP/CAP – Entrada para capacitores de los automatizadores;

4 – FCA/CM/FCF – MOTOR1 - Fin de carrera de apertura y cierre del automatizador 1;

5 – FCA/CM/FCF – MOTOR2 - Fin de carrera de apertura y cierre del automatizador 2;

6 – BOT/GND/BTA/BTF – Entradas de pulsadores: BOT (abre/para/cierra), GND (negativo -), BTA (pulsador de apertura) y BTF (pulsador de cierre);

7 – Módulo Receptor 433,92MHz – No pierde calibración (heterodino);

8 – Antena;

9 – LED de indicación de programación;

10 – BOTONES de programación (TX-) y (CURSO+);

11 – Memoria externa;

12 – Entrada GAREN SETUP® – Módulo Wi-Fi (LED de indicación del estado de la conexión);

13 – Entrada OP.8F – Módulo opcional 8 funciones (Traba, Luz de garaje, Semaforo y alarma);

14 – Entrada para fotocélula – Dispositivo de seguridad;

15 – Fusible de protección – 10A;

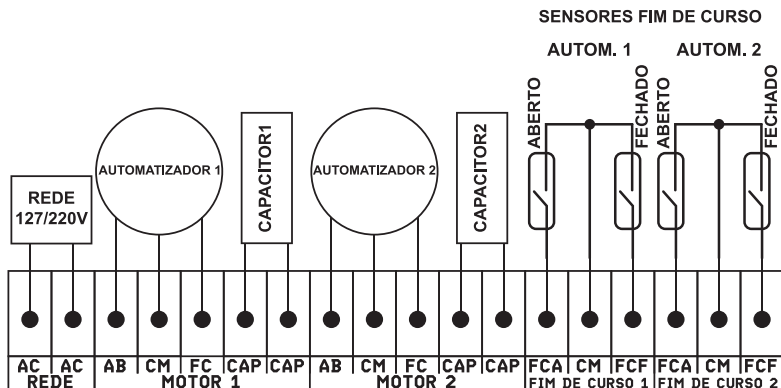
16 – Puentes de programación;

17 – Entrada para grabador – Uso exclusivo de la fábrica;

18 – LED que indica el estado de las entradas de los botones y finales de carrera.

## DIAGRAMA DE LIGAÇÃO

### DIAGRAMA DE CONEXIÓN



## CARACTERÍSTICAS COMPLEMENTARES

### CARACTERÍSTICAS

- Microcontrolador ARM®: microcontrolador 32 bits de última geração com processamento em 48Mhz;
- Memória Interna: Com capacidade de até 250 botões / controles programados no microcontrolador;
- Memória Externa: Facilita a substituição da central sem a necessidade de reprogramar todos os controles e permite até 511 botões / controles na memória 24(L)C16;
- Principais ajustes por meio dos jumpers em conjunto com os botões;
  - Força: Ajuste da força do automatizador;
  - Rampa: Ajuste da parada suave do automatizador;
  - Freio: Ajuste do nível de freio do automatizador;
  - REV: Habilita reversão;
  - FCD: Habilita função condomínio (laço);
  - PAUSA: Programa tempo para fechamento automático;
  - PAUSA2: Programa tempo para fechamento automático pela fotocélula (fotocélula seguidora);
  - JP1: Seleção do tipo de fotocélula;
  - RETARDO: Seleção do tipo de fotocélula;
  - T. A/F: Programa tempo de abertura e fechamento (em caso de uso sem fim de curso);
  - TRAVA2: Habilita a função GOLPE DE ARIETE (Via Opcional 8 Funções).
- Possibilidade de gravação de controle remoto exclusivo para abertura parcial: abre apenas portão secundário;
- Varistor e Fusível de Proteção: atua em caso de descarga atmosférica e sobrecarga;
- 2 botões de programação: Programação independente de transmissores e curso;
- Entrada para Fotocélula com Conector Polarizado: Evita ligações invertidas;
- Proteções nas Entradas de Fim de curso e Botoeira: menor risco de danos ao circuito;
- LEDs de Fim de Curso: Sinaliza o estado dos finais de curso;
- LEDs de indicação das botoeiras: Sinaliza o estado das entradas de BOT, BTA e BTF;
- Saída para Placa 8F: Agrega as funções de luz de garagem, trava magnética, sinaleiro e alarme;
- Função Condomínio: em conjunto com a central de laço disponibiliza um sistema mais seguro de fechamento e controle de fluxo;
- 3 Entradas de Botoeiras Independentes: abertura e fechamento separadas.

*Microcontrolador ARM®: Microcontrolador de 32 bits de última generación con procesamiento a 48MHz;*

*Memoria Interna: Capacidad para hasta 250 botones/controles programados en el microcontrolador;*

*Memoria Externa: Facilita la sustitución de la central sin necesidad de reprogramar todos los controles, permitiendo hasta 511 botones/controles en la memoria 24(L)C16;*

*Ajustes principales mediante jumpers junto con botones;*

- Fuerza: Ajuste de la fuerza del automatizador;
- Rampa: Ajuste de la parada suave del automatizador;
- Freno: Ajuste del nivel de freno del automatizador;
- REV: Habilita la reversión;
- FCD: Habilita la función condominio (laço);
- PAUSA: Programa tiempo para cierre automático;
- PAUSA2: Programa tiempo para cierre automático por fotocélula (fotocélula seguidora);
- JP1: Selección del tipo de fotocélula;
- RETARDO: Selección del tipo de fotocélula;
- T. A/F: Programa tiempo de apertura y cierre (en caso de uso sin fin de carrera);
- TRAVA2: Activa la función GOLPE DE ARIETE (Opcional a través de 8 funciones).

*Possibilidade de grabación de control remoto exclusivo para apertura parcial: abre solo el portón secundario;*

*Varistor y Fusible de Protección: Actúan en caso de descarga atmosférica y sobrecarga;*

*2 botones de programación: Programación independiente de transmissores y curso;*

*Entrada para Fotocélula con Conector Polarizado: Evita conexiones invertidas;*

*Protecciones en las Entradas de Fin de Curso y Pulsador: Menor riesgo de daños al circuito;*

*LEDs de Fin de Curso: Señalizan el estado de los finales de curso;*

*LEDs de indicación de los pulsadores: Señalizan el estado de las entradas de BOT, BTA y BTF;*

*Salida para Placa 8F: Agrega las funciones de luz de garaje, trava magnética, semáforo y alarma;*

*Función Condominio: En conjunto con la central de lazo, proporciona un sistema más seguro de cierre y control de flujo;*

*3 Entradas de Pulsadores Independientes: Apertura y cierre separados.*

## **Programação dos Controles Remotos**

### **Programación de los Controles Remotos**

- 1 – Pressione e solte o botão TX (-) da central. O LED piscará e permanecerá aceso.
  - 2 – Pressione e solte o botão do controle remoto desejado. O LED piscará por alguns segundos.
  - 3 – Enquanto o LED está piscando, pressione novamente o botão TX (-) da central para confirmar o cadastro. O controle remoto será descartado caso não seja feita a confirmação, p e o LED voltará a ficar aceso. Para sair da programação, aguarde 10 segundos ou pressione o botão TX (-) da central enquanto o LED estiver aceso.
- OBS: o mesmo procedimento é usado para cadastrar tanto na memória interna quanto na externa.

- 1 – Presione y suelte el botón TX (-) de la central. El LED parpadeará y permanecerá encendido.
  - 2 – Presione y suelte el botón del control remoto deseado. El LED parpadeará durante algunos segundos.
  - 3 – Mientras el LED está parpadeando, presione nuevamente el botón TX (-) de la central para confirmar el registro. El mando a distancia será descartado si no se realiza la confirmación, p y el LED volverá a encenderse. Para salir de la programación esperar 10 segundos o presionar el botón TX (-) en la central mientras el LED está encendido.
- OBS: El mismo procedimiento se utiliza para registrar tanto en la memoria interna como en la externa.

---

## **Programação dos Controles Remotos para ABERTURA PARCIAL**

### **Programación de los Controles Remotos para APERTURA PARCIAL**

- 1 – Pressione e solte o botão TX (-) da central. O LED piscará e permanecerá aceso.
  - 2 – Pressione e solte o botão do controle remoto desejado. O LED piscará por alguns segundos.
  - 3 – Enquanto o LED está piscando, pressione o botão CURSO (+) da central para confirmar o cadastro. O controle remoto será descartado caso não seja feita a confirmação, e o LED voltará a ficar aceso. Para sair da programação, aguarde 10 segundos ou pressione o botão TX (-) da central enquanto o LED estiver aceso.
- OBS1: o mesmo procedimento é usado para cadastrar tanto na memória interna quanto na externa.  
OBS2: após a abertura parcial qualquer controle remoto cadastrado acionado fecha o portão aberto.

- 1 – Presiona y suelta el botón TX (-) de la central. El LED parpadeará y permanecerá encendido.
  - 2 – Presiona y suelta el botón del control remoto deseado. El LED parpadeará durante algunos segundos.
  - 3 – Mientras el LED está parpadeando, presiona el botón CURSO (+) de la central para confirmar el registro. El control remoto será descartado si no se realiza la confirmación y el LED se encenderá nuevamente. Para salir de la programación esperar 10 segundos o presionar el botón TX (-) en la central mientras el LED está encendido.
- OBS1: El mismo procedimiento se utiliza para registrar tanto en la memoria interna como en la externa.  
OBS2: Después de la apertura parcial, cualquier control remoto registrado que se accione cerrará el portón abierto.

---

## **Apagar Somente o Último Controle Cadastrado**

### **Borrar Únicamente el Último Control Registrado**

Este procedimento pode ser utilizado quando é cadastrado algum controle indesejado e não se pode apagar a memória inteira.

- 1 – Pressione e solte o botão TX (-) da central. O LED piscará e permanecer aceso.
  - 2 – Pressione e solte o botão CURSO (+) da central. O LED piscará e permanecer apagado.
- Neste momento, o último controle/botão cadastrado na memória externa será apagado e a central volta ao estado normal de funcionamento. Ao repetir este procedimento sempre será apagado o controle/botão que estiver na última posição de memória.

OBS: esta opção só é disponível com o uso da memória externa.

- Este procedimiento puede ser utilizado cuando se ha registrado algún control no deseado y no se puede borrar toda la memoria.*
- 1 – Presiona y suelta el botón TX (-) de la central. El LED parpadeará y permanecerá encendido.
  - 2 – Presiona y suelta el botón CURSO (+) de la central. El LED parpadeará y permanecerá apagado.
- En este momento, el último control/botón registrado en la memoria externa será borrado y la central volverá al estado normal de funcionamiento. Al repetir este procedimiento, siempre se borrará el control/botón que esté en la última posición de memoria.*
- OBS: Esta opción solo está disponible con el uso de la memoria externa.

---

## **Substituir a Central e Preservar os Controles da Memória Externa**

### **Reemplazar la Central y Conservar los Controles de la Memoria Externa**

Desligue a central e insira a memória. Ao ligar a central, os controles cadastrados na memória externa já funcionarão, porém, os controles cadastrados na memória interna estarão bloqueados.

OBS: esta opção só é disponível com o uso da memória externa.

*Apague la central e inserte la memoria. Al encender la central, los controles registrados en la memoria externa ya funcionarán; sin embargo, los controles registrados en la memoria interna estarán bloqueados.*

*OBS: Esta opción solo está disponible con el uso de la memoria externa.*

---

## **Copiar os Controles da Memória Interna para a Memória Externa** **Copiar los Controles de la Memoria Interna a la Memoria Externa**

Quando é instalada uma memória externa, a central passa a usar somente os controles já cadastrados na memória externa e ignora os cadastrados na memória interna. Para copiar todos os controles da memória interna para a externa, efetue o procedimento de apagar a memória somente uma vez, então:

- Os controles da memória externa serão apagados, se existir algum;
- A memória interna será copiada na externa;
- A memória interna será apagada.

OBS: este procedimento apaga os controles cadastrados na memória externa.

DICA: antes de efetuar o procedimento de cópia entre memórias, verifique se algum controle cadastrado na memória interna deixou de funcionar quando foi instalada a memória externa. Efetue o cadastro de algum controle na memória externa e teste para ter certeza que a nova memória está funcionando.

Após a cópia, se for executado um novo procedimento de apagar memória e a memória interna já estiver apagada, a memória externa será apagada.

*Cuando se instala una memoria externa, la central pasa a utilizar solamente los controles ya registrados en la memoria externa e ignora los registrados en la memoria interna. Para copiar todos los controles de la memoria interna a la externa, realice el procedimiento de borrar la memoria solo una vez, luego:*

*Los controles de la memoria externa serán borrados, si hay alguno;*

*La memoria interna se copiará en la externa;*

*La memoria interna se borrará.*

*OBS: Este procedimiento borra los controles registrados en la memoria externa.*

*CONSEJO: antes de realizar el procedimiento de copia entre memorias, verifique si algún control registrado en la memoria interna dejó de funcionar cuando se instaló la memoria externa. Registre algún control en la memoria externa y pruébelo para asegurarse de que la nueva memoria esté funcionando.*

*Después de la copia, si se realiza un nuevo procedimiento de borrar memoria y la memoria interna ya está borrada, la memoria externa también será borrada.*

---

## **Procedimento para Apagar a Memória** **Procedimiento para Borrar la Memoria**

- 1 – Pressione e solte o botão TX (-) da central. O LED piscará e permanecerá aceso;
  - 2 – Pressione novamente e mantenha pressionado o botão TX (-) da central por 5 segundos até que o LED comece a piscar rapidamente;
- Quando o LED ficar aceso indica que a memória foi apagada ou copiada (leia o procedimento anterior), pressione o botão TX (-) enquanto o LED estiver aceso (não piscando) para sair do procedimento ou aguarde o LED apagar.

*1 – Presiona y suelta el botón TX (-) de la central. El LED parpadeará y permanecerá encendido;*

*2 – Presiona nuevamente y mantén presionado el botón TX (-) de la central por 5 segundos hasta que el LED comience a parpadear rápidamente;*

*Cuando el LED permanezca encendido, indica que la memoria ha sido borrada o copiada (lee el procedimiento anterior), presiona el botón TX (-) mientras el LED esté encendido (no parpadeando) para salir del procedimiento o espera a que el LED se apague.*

---

## **Programação do Tempo de Abertura /Fechamento (leitura do curso)** **Programación del Tiempo de Apertura/Cierre (lectura del recorrido)**

- 1 – Pressione e solte o botão CURSO (+) da central. O LED piscará e permanecerá aceso;
  - 2 – Pressione novamente e mantenha pressionado o botão CURSO (+) da central por 5 segundos até que o LED fique piscando.
- O portão começará a se movimentar automaticamente da seguinte forma:
- Caso o portão esteja sobre algum dos fins de curso, o portão vai até o outro fim de curso e retorna ao fim de curso inicial;

- Caso o portão esteja fora dos fins de curso, o portão vai até o fim de curso de abertura para encontrar uma referência, e faz um fechamento completo e uma abertura completa.

Ao encontrar o último fim de curso, o LED piscará 3 vezes demonstrando o fim da programação do curso. Caso o botão CURSO (+) ou qualquer controle remoto programado seja acionado a central cancela a programação de percurso.

OBS1: este procedimento deve ser executado quando fins de curso são utilizados, para que a central aprenda o tamanho do portão.

OBS2: A central só respeitará o tempo do percurso programado, se o tempo de abertura e fechamento estiver desabilitado (0). (Veja Jumper T. A/F (Tempo de abertura e fechamento)).

1 – Presiona y suelta el botón CURSO (+) de la central. El LED parpadeará y permanecerá encendido;

2 – Presiona nuevamente y mantén presionado el botón CURSO (+) de la central por 5 segundos hasta que el LED comience a parpadear.

La puerta comenzará a moverse automáticamente de la siguiente manera:

- Si la puerta está sobre alguno de los finales de carrera, la puerta irá hasta el otro final de carrera y regresará al final de carrera inicial;

- Si la cancela está fuera de los finales de carrera, la cancela va hasta el final de carrera de apertura para encontrar una referencia, y realiza un cierre completo y una apertura completa.

Al encontrar el último final de carrera, el LED parpadeará 3 veces, indicando el final de la programación del recorrido.

Si se acciona el botón CURSO (+) o cualquier control remoto programado, la central cancelará la programación del recorrido.

OBS1: Este procedimiento debe realizarse cuando se utilizan finales de carrera, para que la central aprenda el tamaño de la puerta.

OBS2: La central solo respetará el tiempo del recorrido programado si el tiempo de apertura y cierre está deshabilitado (0). (Ver Jumper T. A/F (Tiempo de apertura y cierre))

---

## **Jumper FORÇA** **Ajuste de 0 a 15** **Jumper FUERZA** **Ajuste de 0 a 15**

Jumper para selecionar a força do automatizador. Basta fechar o jumper e usar os botões CURSO (+) e TX (-). O botão CURSO (+) aumenta em 5% a força do automatizador e o botão TX (-) diminui em 5% a força do automatizador. Ao pressionar os botões o LED pisca uma vez, mas, quando chega aos limites (mínimo = 0 ou máximo = 15), o LED não pisca mais.

Padrão de fábrica: 15

*Puente para seleccionar la fuerza del automatizador. Simplemente cierre el jumper y use los botones COURSE (+) y TX (-). El botón CURSO (+) aumenta la potencia del automatizador en un 5% y el botón TX (-) disminuye la potencia del automatizador en un 5%. Al presionar los botones, el LED parpadea una vez, pero cuando llega a los límites (mínimo = 0 o máximo = 15), el LED ya no parpadea.*

*Configuración de fábrica: 15*

---

## **Jumper RAMPA** **Ajuste de 0 a 15** **Jumper RAMPA** **Ajuste de 0 a 15**

Jumper para selecionar qual a porcentagem de força será entregue ao automatizador ao executar a rampa de chegada. Ao fechar o jumper, basta pressionar os botões CURSO (+) e TX (-) para selecionar o valor da força da rampa. Ao pressionar os botões o LED pisca uma vez, mas, quando chega aos limites (mínimo = 0 ou máximo = 15), o LED não pisca mais.

Padrão de fábrica: 7

*Jumper para seleccionar qué porcentaje de potencia se entregará al automatizador al ejecutar la rampa de llegada. Al cerrar el puente, simplemente presione los botones CURSO (+) y TX (-) para seleccionar el valor de fuerza de rampa. Al presionar los botones, el LED parpadea una vez, pero cuando llega a los límites (mínimo = 0 o máximo = 15), el LED ya no parpadea.*

*Configuración de fábrica: 7*

---

## **Jumper FREIO** **Ajuste de 0 a 10** **Jumper FRENO** **Ajuste de 0 a 10**

Jumper para seleccionar a força do freio. Ao fechar o jumper, basta pressionar os botões CURSO (+) e TX (-) para seleccionar o valor da força do freio. O botão CURSO (+) aumenta em 10% a força do freio e o botão TX (-) diminui em 10% a força do freio. Ao pressionar os botões o LED pisca uma vez, mas, quando chega aos limites (mínimo = 0 ou máximo = 10), o LED não pisca mais.  
Padrão de fábrica: 0 (Desabilitado)

*Puente para seleccionar la fuerza de frenado. Al cerrar el jumper, simplemente presione los botones COURSE (+) y TX (-) para seleccionar el valor de la fuerza de frenado. El botón COURSE (+) aumenta la fuerza de frenado en un 10% y el botón TX (-) disminuye la fuerza de frenado en un 10%. Al presionar los botones el LED parpadea una vez, pero cuando llega a los límites (mínimo = 0 o máximo = 10), el LED ya no parpadea.  
Configuración de fábrica: 0 (Deshabilitado)*

---

## **Jumper REV. (função REVERSÃO)**

### **Jumper REV. (función REVERSIÓN)**

Com o jumper fechado a função reversão é habilitada, e a central ignora comandos enquanto o portão está abrindo. Enquanto o portão estiver fechando basta um comando para parar e reverter o automatizador para o sentido de abertura novamente.

Com o jumper aberto a função reversão é desabilitada, a central aceita comando durante a abertura do portão e para a movimentação do automatizador, e um novo comando executará o fechamento. Durante o fechamento um comando parará o automatizador e será necessário um novo comando para o portão abrir novamente.

*Con el jumper cerrado, la función de inversión está habilitada y la central ignora los comandos durante la apertura de la cancela. Mientras la cancela se cierra, basta con un solo comando para detener y volver a invertir el automatizador en sentido de apertura.*

*Con el jumper abierto, la función inversión queda deshabilitada, la central acepta mandos durante la apertura de la cancela y para el movimiento del automatizador, y un nuevo mando ejecutará el cierre. Durante el cierre, un mando parará el automatizador y será necesario un nuevo mando para que la cancela se abra de nuevo.*

---

## **Jumper FCD - Função Condomínio (Laço)**

### **Jumper FCD - Función Condominio (Lazo)**

Com o jumper fechado a função condomínio (laço) é habilitada:

A central precisa de um comando entre GND e BTA para iniciar a abertura total do portão e de um comando entre GND e BTF para executar o fechamento.

O comando entre GND e BTF deve proceder da seguinte forma:

- Estado de Laço 1: Fechar GND com BTF = mantém o portão aberto e ignora comandos de controle remoto e de fechamento automático (pausa);

- Estado de Laço 2: Abrir GND com BTF = aguardará 1 segundo e iniciar o fechamento;

- Estado de Laço 3: Se durante a movimentação de fechamento for fechado GND com BTF = reverterá o automatizador para o sentido de abertura. Uma vez aberto, se permanecer o GND fechado com BTF a lógica de funcionamento volta ao estado de laço 1. Se durante a abertura e dentro do estado de laço 3 o comando GND e BTF for liberado, a central terminará a abertura e mudar para o estado de laço 2.

OBS: pode ser usado a central de laço indutivo ou uma fotocélula para acionar os comandos entre GND e BTF por exemplo.

*Con el jumper cerrado, la función de condominio (lazo) está habilitada:*

*La central requiere un comando entre GND y BTA para iniciar la apertura total de la puerta.*

*Un comando entre GND y BTF es necesario para ejecutar el cierre.*

*El comando entre GND y BTF debe realizarse de la siguiente manera:*

*Estado de Lazo 1: Cerrar GND con BTF = mantiene la puerta abierta e ignora comandos de control remoto y de cierre automático (pausa).*

*Estado de Lazo 2: Abrir GND con BTF = esperará 1 segundo e iniciará el cierre.*

*Estado de Lazo 3: Si durante el movimiento de cierre se cierra GND con BTF = invertirá el automatizador hacia la dirección de apertura. Una vez abierta, si se mantiene GND cerrado con BTF, la lógica de funcionamiento vuelve al estado de lazo 1. Si durante la apertura y dentro del estado de lazo 3 se libera el comando GND y BTF, la central completará la apertura y cambiará al estado de lazo 2.*

*OBS: Se puede utilizar la central de lazo inductivo o un fotocélula para activar los comandos entre GND y BTF, por ejemplo.*

## **Jumper PAUSA (Fechamento Automático)**

### ***Jumper PAUSA (Cierre Automático)***

Jumper para seleccionar o tempo de pausa, o tempo que o portão ficará aberto antes de começar a fechar automaticamente. Ao fechar o jumper, basta pressionar os botões CURSO (+) e TX (-) para seleccionar o tempo de pausa. O tempo mínimo é 0 (sem pausa) e o tempo máximo é de 180 segundos (3 minutos), cada toque no botão varia o tempo de 5 em 5 segundos. Ao pressionar os botões o LED pisca uma vez, mas, quando chega aos limites (mínimo = 0 ou máximo = 180), o LED não pisca mais.  
Padrão de fábrica: 0 (Desabilitado)

*Jumper para seleccionar el tiempo de pausa, el tiempo que la puerta estará abierta antes de comenzar a cerrarse automáticamente. Al cerrar el jumper, simplemente presione los botones COURSE (+) y TX (-) para seleccionar el tiempo de pausa. El tiempo mínimo es 0 (sin pausa) y el tiempo máximo es 180 segundos (3 minutos), cada pulsación del botón varía el tiempo cada 5 segundos. Al presionar los botones, el LED parpadea una vez, pero cuando llega a los límites (mínimo = 0 o máximo = 180), el LED ya no parpadea.  
Configuración de fábrica: 0 (Deshabilitado)*

---

## **Jumper PAUSA2 (Fotocélula seguidora)**

### ***Jumper PAUSA2 (Fotocélula seguidora)***

Jumper para seleccionar o tempo para fechamento automático depois que a fotocélula é liberada. Ao fechar o jumper, basta pressionar os botões CURSO (+) e TX (-) para seleccionar o tempo de pausa2. O tempo mínimo é 0 (desabilitado) e o tempo máximo é de 30 segundos, cada toque no botão varia o tempo de 1 em 1 segundo. Ao pressionar os botões o LED pisca uma vez, mas, quando chega aos limites (mínimo = 0 ou máximo = 30), o LED não pisca mais.  
Padrão de fábrica: 0 (Desabilitado)

*Jumper para seleccionar el tiempo de cierre automático tras soltar la fotocélula. Al cerrar el jumper, simplemente presione los botones COURSE (+) y TX (-) para seleccionar el tiempo de pausa2. El tiempo mínimo es 0 (deshabilitado) y el tiempo máximo es 30 segundos, cada pulsación del botón varía el tiempo cada 1 segundo. Al presionar los botones el LED parpadea una vez, pero cuando llega a los límites (mínimo = 0 o máximo = 30), el LED ya no parpadea.  
Configuración de fábrica: 0 (Deshabilitado)*

---

## **Jumper JP1**

### ***Jumper JP1***

Jumper para seleccionar o tipo de fotocélula usada. Com o jumper aberto, utiliza-se a fotocélula normal, com sinal negativo. Com o jumper fechado, utiliza-se a fotocélula com PWM Garen.

*Jumper utilizado para seleccionar el tipo de fotocélula utilizada. Con el jumper abierto, se utiliza la fotocélula normal, con señal negativa. Con el jumper cerrado, se utiliza la fotocélula con PWM Garen*

---

## **Jumper RETARDO (Atraso entre os portões)**

### ***Jumper RETARDO (Retraso entre las puertas)***

Jumper para seleccionar o tempo de atraso do acionamento entre os portões. Ao fechar o jumper, basta pressionar os botões CURSO (+) e TX (-) para seleccionar o tempo de retardo. O tempo mínimo é 0 (desabilitado) e o tempo máximo é de 30 segundos, cada toque no botão varia o tempo de 1 em 1 segundo. Ao pressionar os botões o LED pisca uma vez, mas, quando chega aos limites (mínimo = 0 ou máximo = 30), o LED não pisca mais.  
Padrão de fábrica: 2 segundos

OBS: Para utilizar a função basculante duplo ou pivo simples deixe o tempo de retardo desabilitado (0).

*Jumper para seleccionar el tiempo de retardo de activación entre puertas. Al cerrar el jumper, simplemente presione los botones COURSE (+) y TX (-) para seleccionar el tiempo de retardo. El tiempo mínimo es 0 (deshabilitado) y el tiempo máximo es 30 segundos, cada pulsación del botón varía el tiempo cada 1 segundo. Al presionar los botones el LED parpadea una vez, pero cuando llega a los límites (mínimo = 0 o máximo = 30), el LED ya no parpadea.*

*Configuración de fábrica: 2 segundos*

*OBS: Para utilizar la función de doble inclinación o giro simple, deje el tiempo de retardo desactivado (0).*

## Jumper T. A/F (Tempo de abertura e fechamento)

Jumper para selecionar o tempo do curso dos portões quando utilizado sem fim de curso. Ao fechar o jumper, basta pressionar os botões CURSO (+) e TX (-) para selecionar o tempo de abertura e fechamento. O tempo mínimo é 0 (desabilitado) e o tempo máximo é de 255 segundos (4 minutos e 15 segundos), cada toque no botão varia o tempo de 1 em 1 segundo. Ao pressionar os botões o LED pisca uma vez, mas, quando chega aos limites (mínimo = 0 ou máximo = 255), o LED não pisca mais.

Padrão de fábrica: 0 (Desabilitado)

OBS1: Se o tempo de abertura e fechamento estiver desabilitado (0), a central respeitará o tempo do percurso programado. (Veja Programação do Tempo de Abertura /Fechamento (leitura do curso)).

OBS2: Se o tempo de abertura e fechamento estiver habilitado com qualquer tempo, a central automaticamente entrará em rampa nos últimos 2 segundos do tempo programado.

*Jumper para seleccionar el tiempo de recorrido de la cancela cuando se utiliza sin final de carrera. Al cerrar el jumper basta con pulsar los botones CURSO (+) y TX (-) para seleccionar el tiempo de apertura y cierre. El tiempo mínimo es 0 (deshabilitado) y el tiempo máximo es 255 segundos (4 minutos y 15 segundos), cada pulsación del botón varía el tiempo cada 1 segundo. Al presionar los botones el LED parpadea una vez, pero cuando llega a los límites (mínimo = 0 o máximo = 255), el LED ya no parpadea.*

*Configuración de fábrica: 0 (Deshabilitado)*

*OBS1: Si el tiempo de apertura y cierre está deshabilitado (0), la central respetará el tiempo del recorrido programado. (Ver Programación del Tiempo de Apertura/Cierre (lectura del curso)).*

*OBS2: Si el tiempo de apertura y cierre está habilitado con cualquier tiempo, la central entrará automáticamente en rampa en los últimos 2 segundos del tiempo programado.*

---

## Jumper TRAVA2

### Jumper TRAVA2

Jumper para habilitar a função GOLPE DE ARÍETE. Nessa função ao dar comando de abertura o portão fecha por alguns segundos para aliviar a pressão sobre a trava e depois de recolher a trava abre normalmente.

*Jumper para habilitar la función MARTILLO. En esta función, al dar un mando de apertura, la cancela se cierra durante unos segundos para aliviar la presión sobre la cerradura y después de retraer la cerradura se abre normalmente.*

---

## Fotocélula

### Fotocélula

Se a fotocélula estiver interrompida enquanto o portão está aberto, impedirá qualquer comando de fechamento e este permanecerá aberto até que a fotocélula não detecte nenhum obstáculo. Durante o fechamento, a detecção de obstáculo por meio da fotocélula parará o automatizador e reverterá o sentido para a abertura automaticamente, independente do estado da função reverso.

DICA: para verificar o sentido de fechamento, acione a fotocélula, onde somente durante o fechamento o portão reverterá o sentido. Para inverter o sentido inverta o conector do fim de curso e altere as posições entre os fios preto e branco do automatizador.

*Si la fotocélula se interrumpe mientras la puerta está abierta, evitará cualquier comando de cierre y la puerta permanecerá abierta hasta que la fotocélula no detecte ningún obstáculo. Durante el cierre, la detección de obstáculos a través de la fotocélula detendrá el automatizador y revertirá automáticamente en dirección a la apertura, independientemente del estado de la función de reverso.*

*DICA: Para verificar la dirección de cierre, active la fotocélula, donde solo durante el cierre la puerta cambiará de dirección. Para invertir la dirección, invierta el conector del fin de carrera y cambie las posiciones entre los cables negro y blanco del automatizador.*

---

## LEDs de fim de curso

### LEDs de fim de curso

A central conta com dois LEDs para cada automatizador para indicar o fim de curso fechado e aberto. Quando o portão está fechado (fim de curso fechado acionado), o LED FCF (vermelho) estará aceso. Quando o portão estiver aberto (fim de curso aberto acionado), o LED FCA (verde) estará aceso.

La central cuenta con dos LEDs para cada automatizador para indicar el fin de curso cerrado y abierto. Cuando la puerta está cerrada (fin de curso cerrado activado), el LED FCF (rojo) estará encendido. Cuando la puerta esté abierta (fin de curso abierto activado), el LED FCA (verde) estará encendido.

---

## Opcional 8F—Módulo opcional 8 funções

### Opcional 8F - Módulo opcional de 8 funções

Opção para o módulo com as funções de ventilador, alarme, aberto, trava, 3 seg., 15 seg., 30 seg. e 60 seg.

*Opción para el módulo con las funciones de ventilador, alarma, abierto, cerrojo, 3 seg., 15 seg., 30 seg. y 60 seg.*

---

## Entrada BOT

### Entrada BOT

Sem o jumper FCD (função condomínio desabilitada), a entrada BOT funciona como um controle remoto e executa todas as funções de movimentação e parada do automatizador.

*Sin el jumper FCD (función condominio deshabilitada), la entrada BOT funciona como un control remoto y realiza todas las funciones de movimiento y parada del automatizador.*

---

## Função de Intertravamento

### Función de Intertravamento

Com o jumper FCD inserido (função condomínio habilitada), a entrada BOT atua como uma trava do sistema, no qual se o portão estiver fechado e for atuado o BOT (fechado BOT com GND), a central ignora qualquer comando de abertura.

*Con el jumper FCD insertado (función condominio habilitada), la entrada BOT actúa como un bloqueo del sistema, en el cual si la puerta está cerrada y se activa el BOT (cerrado BOT con GND), la central ignora cualquier comando de apertura.*

---

## RESET

### RESET

Para voltar os valores de FORÇA, RAMPA, FREIO e PAUSA, PAUSA2, T. A/F, RETARDO e do tempo do percurso aos padrões de fábrica, basta fechar os jumpers FREIO e PAUSA e segurar o botão TX (-) por 5 segundos, até o LED acender por 3 segundos.

Padrões de fábrica após RESET:

FORÇA: 15

RAMPA: 7

FREIO: 0 (Desabilitado)

PAUSA (Fechamento Automático): 0 (Desabilitado)

PAUSA2 (Fotocélula seguidora): 0 (Desabilitado)

RETARDO (Atraso entre os portões): 2 segundos

T. A/F (Tempo de abertura e fechamento): 0 (Desabilitado)

*Para volver los valores de FORÇA, RAMPA, FREIO, PAUSA, PAUSA2, T. A/F, RETARDO y del tiempo del recorrido a los valores predeterminados de fábrica, simplemente cierre los jumpers FREIO y PAUSA y mantenga presionado el botón TX (-) durante 5 segundos, hasta que el LED se encienda durante 3 segundos.*

*Valores predeterminados de fábrica después del RESET:*

*FORÇA: 15*

*RAMPA: 7*

*FREIO: 0 (Deshabilitado)*

*PAUSA (Cierre automático): 0 (Deshabilitado)*

*PAUSA2 (Fotocélula seguidora): 0 (Deshabilitado)*

*RETARDO (Retraso entre las puertas): 2 segundos*

*T. A/F (Tiempo de apertura y cierre): 0 (Deshabilitado)*

## ATENÇÃO!

### ¡ATENCIÓN!

O motor1 deve ser o portão que FECHA primeiro.

O motor2 deve ser o portão que ABRE primeiro.

Quando os jumpers FORÇA, RAMPa, FREIO ou PAUSA estiverem fechados, o automatizador não funcionará, mesmo se o controle ou a botoeira forem pressionados.

Quando ocorre um acionamento do controle remoto o LED pisca indicando como o controle está cadastrado. Se for controle remoto padrão o LED pisca 2x, se estiver cadastrado como modo abertura parcial, o LED pisca apenas 1x.

Para funcionar como basculante duplo ou pivotante simples os fins de curso dos dois automatizadores devem ser ligados juntos: FCA do motor1 com FCA do motor2, FCF do motor1 com FCF do motor2.

*El motor1 debe ser la puerta que SE CIERRA primero.*

*El motor2 debe ser la puerta que SE ABRE primero.*

*Quando los jumpers de FORÇA, RAMPa, FREIO o PAUSA estén cerrados, el automatizador no funcionará, incluso si se presionan el control remoto o la botonera.*

*Quando se realiza una activación con el control remoto, el LED parpadea indicando cómo está registrado el control. Si es un control remoto estándar, el LED parpadea 2 veces; si está registrado como modo de apertura parcial, el LED parpadea solo 1 vez.*

*Para funcionar como dispositivo de doble inclinación o de simple giro, los finales de carrera de los dos automatizadores deben estar conectados entre sí: FCA del motor1 con FCA del motor2, FCF del motor1 con FCF del motor2.*

## MÓDULO GAREN SETUP

### MÓDULO GAREN SETUP

LED STATUS: A central dupla PRO contém um Led de status para indicar a conexão com módulo GAREN SETUP:

LED STATUS apagado – desconectado;

LED STATUS piscando – tentando conexão;

LED STATUS aceso – conectado.

Reset: caso o usuário perca o smartphone, é possível excluí-lo por meio dos jumpers FORÇA e RAMPa. Ao fechar os jumpers, basta manter pressionado o botão TX (-) por 5 segundos, até o LED piscar 5x.

*LED DE ESTADO: La central dupla PRO contiene un LED de estado para indicar la conexión con el módulo GAREN SETUP:*

*LED de estado apagado: desconectado;*

*LED de estado parpadeando: intentando conexión;*

*LED de estado encendido: conectado.*

*Reset: En caso de pérdida del teléfono inteligente, es posible eliminarlo a través de los jumpers FORÇA y RAMPa. Al cerrar los jumpers, simplemente mantenga presionado el botón TX (-) durante 5 segundos, hasta que el LED parpadee 5 veces.*

Modo Usuário/Instalador: para trocar entre o modo usuário e o modo instalador, basta fechar os jumpers FORÇA e RAMPa e pressionar o botão CURSO (+). Caso o LED pisque 1x, o modo selecionado é o Instalador. Se O LED piscar 2x, é modo usuário.

*Modo Usuario/Instalador: Para cambiar entre el modo usuario y el modo instalador, simplemente cierre los jumpers FORÇA y RAMPa y presione el botón CURSO (+). Si el LED parpadea 1 vez, el modo seleccionado es el de instalador. Si el LED parpadea 2 veces, es el modo de usuario.*

Requisitos de rede Wi-Fi Internet: rede Wi-Fi 802.11 B/G/N20 2.4 GHZ com sinal de Internet [1]. Permite Modos de Segurança (WEP/WPA/WPA2/WPA2 PSK/AES).

*Requisitos de Red Wi-Fi/Internet: Red Wi-Fi 802.11 B/G/N20 de 2.4 GHz con señal de Internet [1]. Admite modos de seguridad*

(WEP/WPA/WPA2/WPA2 PSK/AES).

Depois de ser feito o pareamento inicial da central com o aplicativo, o equipamento pode funcionar sem sinal de internet, desde que o dispositivo onde o aplicativo esteja instalado e a placa usem a mesma rede Wi-Fi.

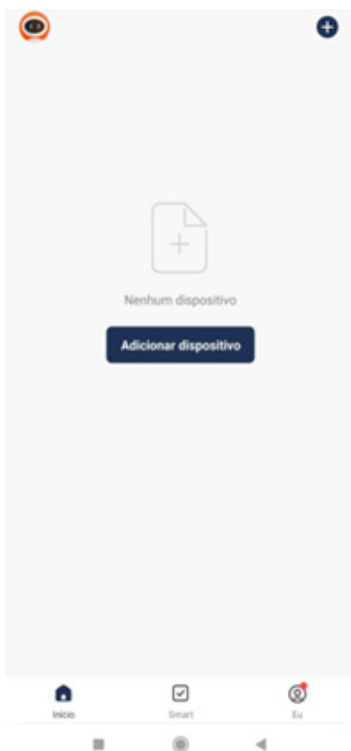
*Después de realizar el emparejamiento inicial de la central con la aplicación, el equipo puede funcionar sin señal de Internet, siempre que el dispositivo donde esté instalada la aplicación y la placa utilicen la misma red Wi-Fi.*

Configurando o aplicativo G. Smart 4.0: instale o aplicativo G. Smart 4.0 para smartphone/tablet (disponível para Android e iOS).

1. Verifique se no local de instalação há sinal de Wi-Fi de qualidade;
2. Faça o cadastro no aplicativo;
3. Conecte-se a uma rede Wi-Fi se ainda não estiver conectado em alguma;
4. Ligue a localização do aparelho e o Bluetooth para facilitar na procura do aparelho;
5. Clique em adicionar dispositivo no canto superior direito;

*Configuración de la aplicación G. Smart 4.0: Instale la aplicación G. Smart 4.0 en su teléfono inteligente/tableta (disponible para Android e iOS).*

1. Asegúrese de que haya una señal de Wi-Fi de calidad en el lugar de instalación;
2. Regístrese en la aplicación;
3. Conéctese a una red Wi-Fi si aún no lo está;
4. Active la ubicación del dispositivo y el Bluetooth para facilitar la búsqueda del dispositivo;
5. Haga clic en "Agregar dispositivo" en la esquina superior derecha.



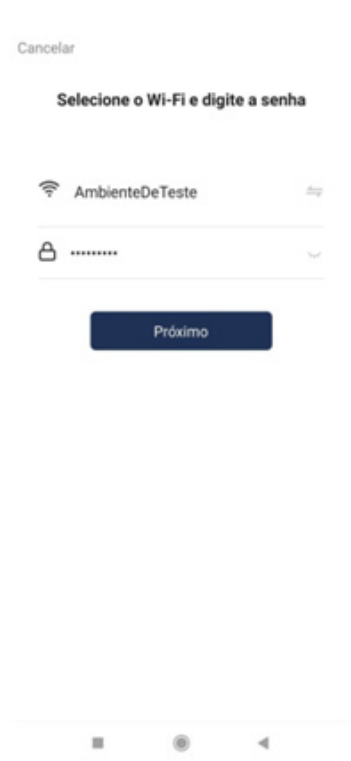
6. Se o Bluetooth e a localização estiverem ligados, o app localizará o dispositivo. Após aparecer o modelo de seu dispositivo, clique em adicionar;

6. Si Bluetooth y la ubicación están activados, la aplicación encontrará el dispositivo. Después de que aparezca el modelo de su dispositivo, haga clic en "Agregar"



7. Coloque a senha do Wi-Fi em que seu celular está conectado;

7. Ingrese la contraseña de la red Wi-Fi a la que está conectado su teléfono celular;

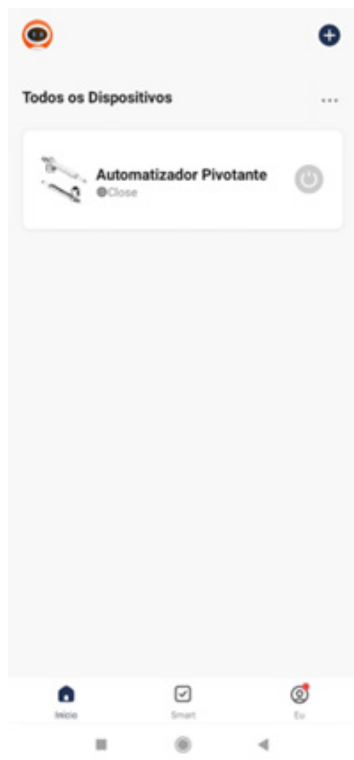


8. Aguarde o dispositivo se conectar na rede Wi-Fi;

8. Espere a conexión del dispositivo a la red Wi-Fi;

9. Com o dispositivo adicionado, ele aparecerá na lista principal de dispositivos e estará pronto para uso;

9. Con el dispositivo añadido, aparecerá en la lista principal de dispositivos y estará listo para su uso;



10. Caso o aplicativo não detecte o dispositivo, procure por "Dispositivo de abertura de porta de Garagem BLE+Wi-Fi";

10. Si la aplicación no detecta el dispositivo, busque "Dispositivo de apertura de puerta de garaje BLE+Wi-Fi"



a. Será pedido a senha da rede Wi-Fi , digite e clique em “próximo”. Aguarde até que o equipamento consiga conectar-se ao servidor e registrar o dispositivo, que poderá então ser utilizado para acesso remoto.

Com o dispositivo adicionado à lista principal, pode ser feito o acionamento do portão pela tela inicial clicando no ícone a direita, e verificar o status do portão através do texto ao lado do nome do dispositivo.

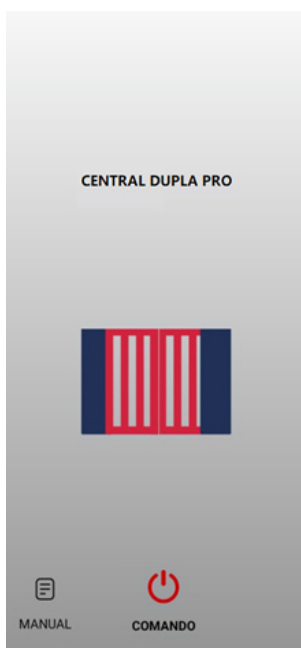
*a. Se solicitará la contraseña de la red Wi-Fi , ingrésela y haga clic en “Siguiente”. Espere hasta que el equipo pueda conectarse al servidor y registrar el dispositivo, que luego se podrá utilizar para el acceso remoto.*

*Con el dispositivo añadido a la lista principal, se puede activar la puerta desde la pantalla principal haciendo clic en el icono a la derecha y verificar el estado de la puerta a través del texto junto al nombre del dispositivo.*



Dentro do dispositivo, você tem a tela principal com o botão de acionamento remoto localizado na parte central inferior e a imagem do portão que mostra se ele está aberto ou fechado. No canto inferior esquerdo você será redirecionado diretamente para nosso site onde poderá fazer o download do manual da central com todas as configurações.

*Dentro del dispositivo, tienes la pantalla principal con el botón de activación remota ubicado en la parte central inferior y la imagen de la puerta que muestra si está abierta o cerrada. En la esquina inferior izquierda, se te dirigirá directamente a nuestro sitio web donde podrás descargar el manual de la central con todas las configuraciones.*



No canto superior esquerdo, tem algumas configurações adicionais gerais, como informações do dispositivo, habilitar ou desabilitar notificações PUSH e realizar o compartilhamento para outros celulares.

En la esquina superior izquierda, hay algunas configuraciones adicionales generales, como información del dispositivo, habilitar o deshabilitar notificaciones PUSH y realizar el compartir con otros teléfonos celulares.



## COMPARTILHANDO DISPOSITIVO

COMPARTIENDO DISPOSITIVO

Na aba “outros” temos a opção “Compartilhar Dispositivos”. Clique em Adicionar Compartilhamento. Para realizar o compartilhamento, temos algumas opções como copiar um link, onde pode ser mandado para outro celular via mensagem por exemplo. Você pode estar selecionando para quantas pessoas deseja fazer o compartilhamento ou partilhar com outra conta do aplicativo G.Smart 4.0 colocando o e-mail do remetente.

*En la pestaña “otros” tenemos la opción “Compartir Dispositivos”. Haga clic en “Agregar Compartir”. Para realizar el compartimiento, tenemos algunas opciones como copiar un enlace, que se puede enviar a otro teléfono a través de un mensaje, por ejemplo. Puede seleccionar cuántas personas desea compartir o compartir con otra cuenta de la aplicación G.Smart 4.0 ingresando el correo electrónico del destinatario.*

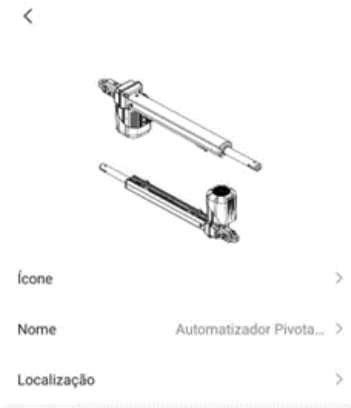


## TROCANDO NOME DO ÍCONE

CAMBIANDO EL NOMBRE DEL ICONO

É possível também realizar a troca do nome do dispositivo e ícone que aparecerá na lista principal de dispositivos. Coloque o nome de sua preferência e clique em salvar.

*También es posible cambiar el nombre del dispositivo y el ícono que aparecerá en la lista principal de dispositivos. Ponga el nombre que prefiera y haga clic en guardar.*



# CERTIFICADO DE GARANTIA

## CERTIFICADO DE GARANTÍA

O equipamento de fabricação GAREN AUTOMAÇÃO S/A, localizada na rua São Paulo, 760, Vila Araceli, Garça-SP, CNPJ: 13.246.724/0001-61, IE: 315.029.838-119 adquirido por Vs., foi testado e aprovado pelos departamentos de Engenharia, Qualidade e Produção. Garantimos este produto contra defeito de projeto, fabricação e montagem e/ou solidariamente em decorrência de vícios de qualidade do material que o torne inadequado ou impróprio ao consumo a que se destinam pelo prazo legal de 90 (noventa) dias a contar da data de aquisição, desde que observadas às orientações de instalação, utilização e cuidados descritos no manual. Em caso de defeito, no período de garantia, nossa responsabilidade é restrita ao conserto ou substituição do aparelho.

Por respeito ao consumidor e consequência da credibilidade e da confiança depositada em nossos produtos, acrescentamos ao prazo legal 275 dias, totalizando 1 (um) ano contado a partir da data de aquisição comprovada. Neste período adicional de 275 dias, somente serão cobradas as visitas e o transporte. Em localidades onde não existe assistência técnica autorizada, as despesas de transporte do aparelho e/ou técnico são de responsabilidade do consumidor. A substituição ou conserto do equipamento, não torna o prazo de garantia prorrogado.

Esta garantia perde seu efeito caso o produto não seja utilizado em condições normais; não seja empregado ao que se destina; sofra quaisquer danos provocados por acidentes ou agentes da natureza como raios, inundações, desabamentos, etc.; seja instalado em rede elétrica inadequada ou em desacordo com as instruções do manual técnico; sofra danos provocados por acessórios ou equipamentos instalados no produto.

### RECOMENDAÇÕES

Recomendamos a instalação e manutenção do equipamento através de serviço técnico autorizado. Apenas ele está habilitado a abrir, remover, substituir peças ou componentes, bem como reparar defeitos cobertos pela garantia.

A instalação e reparos executados por pessoas não autorizadas implicarão na exclusão automática da garantia.

*El equipamiento de fabricación de GAREN AUTOMAÇÃO S/A, ubicada en Rua São Paulo, 760, Vila Aracelli, Garça-SP, CNPJ: 13.246.724/0001-61, IE: 315.029.838-119 adquirido por Usted, ha sido probado y aprobado por los departamentos de Ingeniería, Calidad y Producción. Garantizamos este producto contra defecto de proyecto, fabricación y montaje y/o solidariamente debido a fallos de calidad del material que vuelvan el producto inadecuado o impropio al consumo al que se destina por el plazo de 90 (noventa) días desde la fecha de adquisición, siempre que observadas las instrucciones de instalación, uso y atención descritos en el manual. En caso de defecto, en el periodo de garantía, nuestra responsabilidad es restringida a la reparación o sustitución del aparato.*

*Por respeto al consumidor y en consecuencia de la credibilidad y de la confianza depositada en nuestros productos, añadimos al plazo legal 275 (doscientos setenta y cinco) días, totalizando 1 (un) año desde la fecha de adquisición comprobada. En este periodo adicional de 275 días, solamente serán cobradas las visitas y el transporte. En localidades donde no exista asistencia técnica autorizada, los costos de transporte del aparato y/o del técnico son de responsabilidad del consumidor. La sustitución o reparación del equipamiento no prorroga el plazo de garantía.*

*Esta garantía pierde su efecto, cuando el producto no se utiliza en condiciones normales; no sea utilizado al fin que se destina; sufra cualquier daños causados por accidentes o agentes de la naturaleza como rayos, inundaciones, deslizamientos, etc.; sea instalado en red eléctrica inadecuada o en desacuerdo con las instrucciones del manual técnico; sufra daños causados por accesorios o equipamientos instalados en el producto.*

### RECOMENDACIONES

Recomendamos la instalación y mantenimiento del equipamiento a través de servicio técnico autorizado. Solamente ellos está habilitados a abrir, remover, sustituir piezas o componentes, así como reparar defectos cubiertos por la garantía.

Las instalaciones y reparaciones tendrán que ser realizadas por personal autorizado, caso contrario, la garantía será excluida automáticamente.

Comprador: \_\_\_\_\_

Endereço/Dirección: \_\_\_\_\_

Cidade/Ciudad: \_\_\_\_\_ CEP: \_\_\_\_\_

Revendedor/Comerciante: \_\_\_\_\_

Data da compra/Fecha de compra: \_\_\_\_\_ Fone/ Teléfono: \_\_\_\_\_

Identificação do produto/Identificación del producto: \_\_\_\_\_

**Garen Automação S/A**  
CNPJ: 13.246.724/0001-61  
Rua São Paulo, 760 - Vila Araceli  
CEP: 17404-414 - Garça - São Paulo - Brasil  
[garen.com.br](http://garen.com.br)

**IND. BRASILEIRA**  
 FEITO NO BRASIL  
HECHO EN BRASIL  
MADE IN BRAZIL